

Vides aizsardzības un
reģionālās attīstības
ministrija

Kūdras ilgtspējīgas izmantošanas pamatnostādnes 2018. – 2050.gadam

Latvijas Universitātes Dabaszinātņu akadēmiskais centrs
Rīga, 27.02.2018.



Vides aizsardzības un
reģionālās attīstības
ministrija

Pamatnostādņu projekts

- Biedrības «homo ecos:» pārskats «**Latvijas kūdras atradņu datu kvalitātes ieteikumu sagatavošana to uzlabošanai un izmantošanai valsts stratēģijas pamatdokumentu sagatavošanā**»
- Pētījums „**Kūdras ieguves un izmantošanas sociāli – ekonomiskais izvērtējums**” (A. Lazdiņš, D. Popluga, M. Pelše, S. Lazdāne)
- **Kūdras darba grupa:** Latvijas Kūdras asociācija; AS «Latvijas Valsts meži», Ekonomikas ministrija, Valsts zemes dienests, LVMI «Silava», Latvijas Pašvaldību savienība, Zemkopības ministrija u.c.
- Izsludināts Valsts sekretāru sanāksmē 30.11.2017.



Vides aizsardzības un
reģionālās attīstības
ministrija

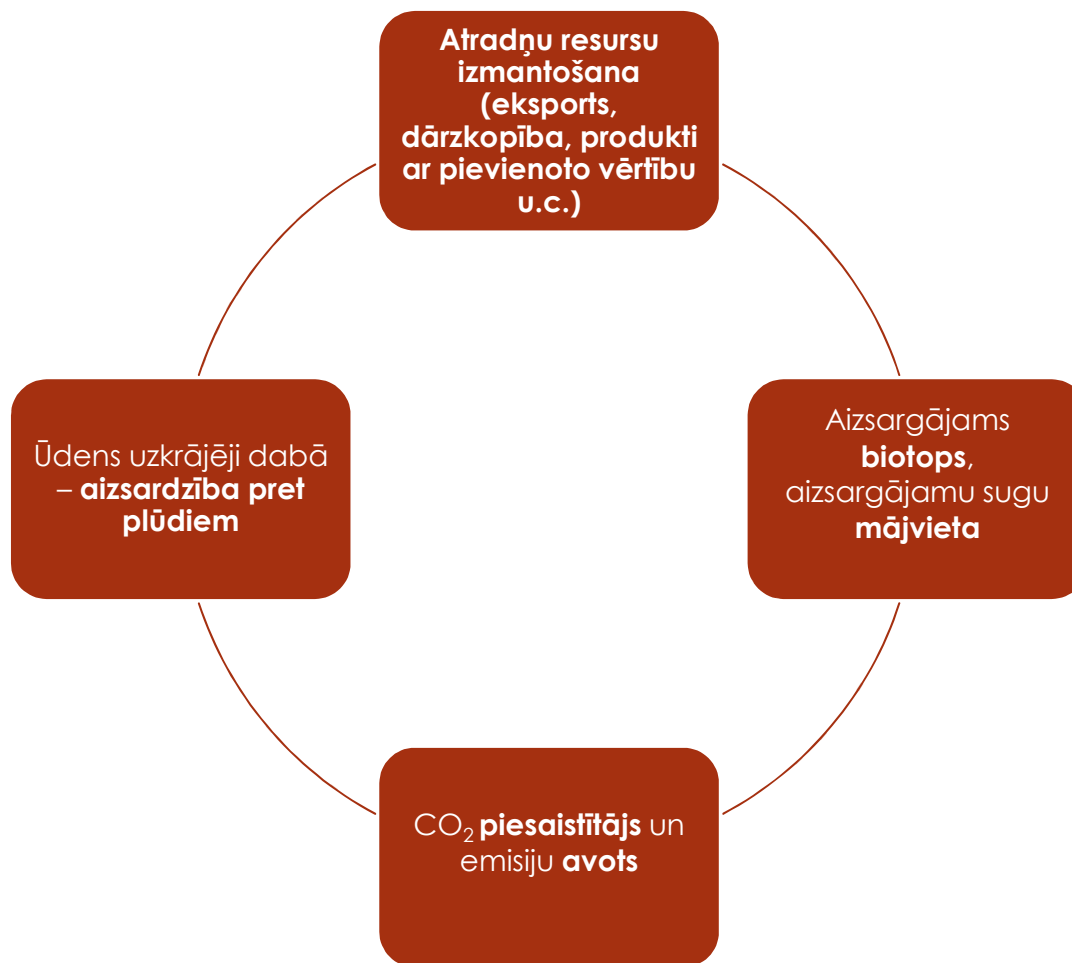
Pamatnostādņu mērķi

- Vispusīgi izvērtēt purvu izmantošanu, ņemot vērā visas saistītās nozares
- Nodrošināt racionālu un iespējami videi draudzīgu purvu un kūdras izmantošanu
- Nodrošināt kūdras nozari ar aktuālu informāciju par pieejamiem kūdras resursiem
- Veicināt kūdras ražošanas nozares attīstību



Vides aizsardzības un
reģionālās attīstības
ministrija

Purvu nozīme





Vides aizsardzības un
reģionālās attīstības
ministrija

Identificētās problēmas (1) !



- Nav noteikts, kāda daļa no purviem **aizsargājama, kāda izmantojama** kūdras ieguvei
- **Neracionāla** purva resursu izmantošana: tiek izmantots augšējais slānis, purva dziļākie slāņi paliek neizstrādāti, jo **nav pieprasījuma pēc kurināmās kūdras**
- Nav noteikta tāda zemes **nomas maksas aprēķināšanas metodika**, kas nodrošinātu saprātīgu izsoles cenu, tajā iekļaujot gan visu veidu kūdras ieguvei, gan rekultivāciju
- **Normatīvā regulējuma sadrumstalotība** (arī neviennozīmīgs terminu lietojums)
- **institucionālā sadrumstalotība** traucē nozares attīstību



Vides aizsardzības un
reģionālās attīstības
ministrija

Identificētās problēmas (2)

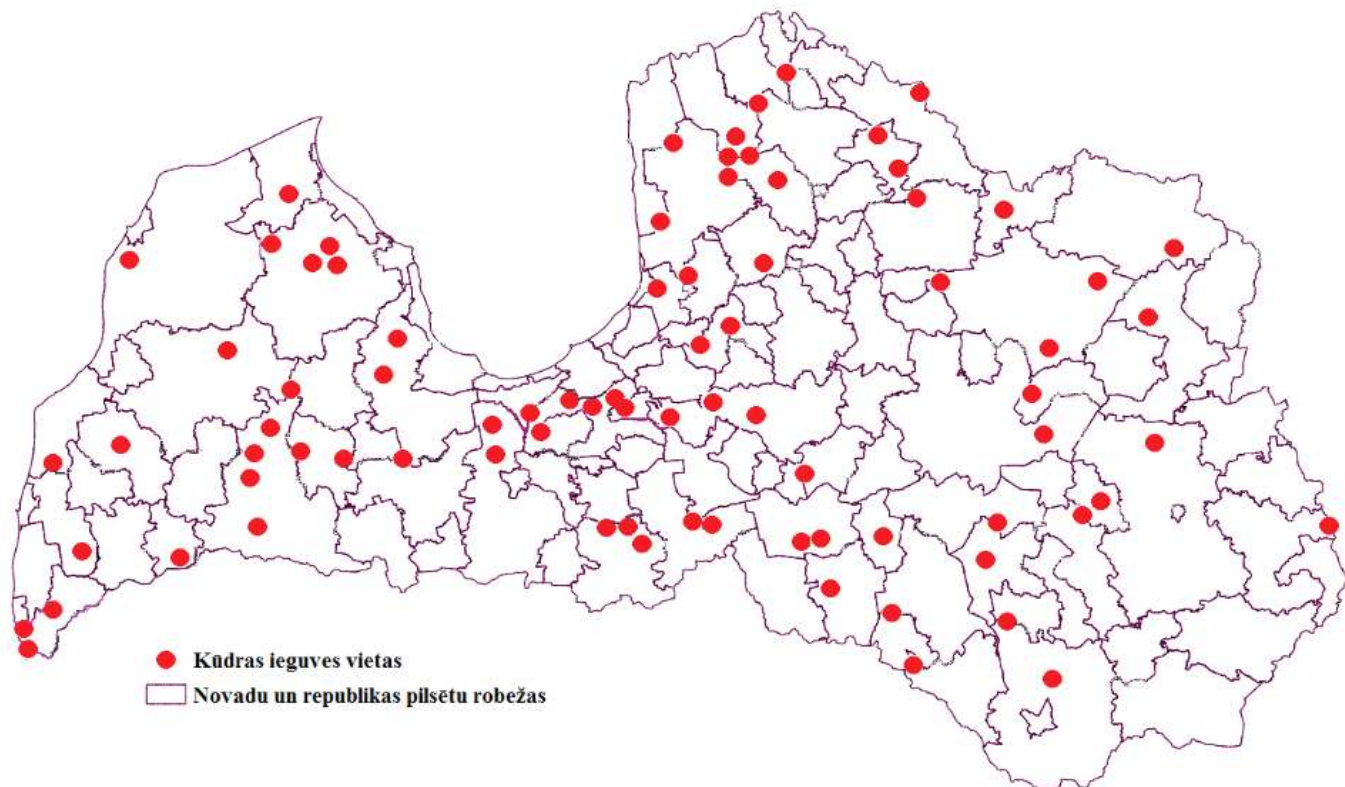


- **Datu atšķirības** dažādos informācijas avotos neļauj izdarīt korektus secinājumus
- Nav **metodikas un darbības plāna «pamesto»** (kur agrāk notikusi ieguve) teritoriju pilnvērtīgai izvērtēšanai (ģeoloģiskajiem, saimnieciskie, bioloģiskie aspekti) to tālākai izmantošanai
- Netiek **sagatavoti speciālisti kūdras nozarē**, saistītajās nozarēs - meliorācijā un purvu hidroloģijā
- **Kūdras atradņu ģeotelpiskie dati** lielākoties ir papīra formātā, nav digitalizēti, sistematizēti un elektroniski apstrādājami
- **Informācija** par kūdras atradnēm **neatrodas vienuviet**



Vides aizsardzības un
reģionālās attīstības
ministrija

Kūdras ieguve Latvijā (1)



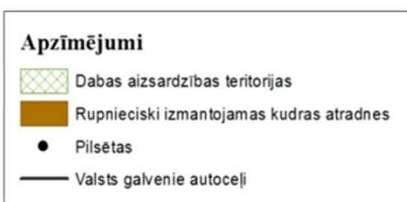
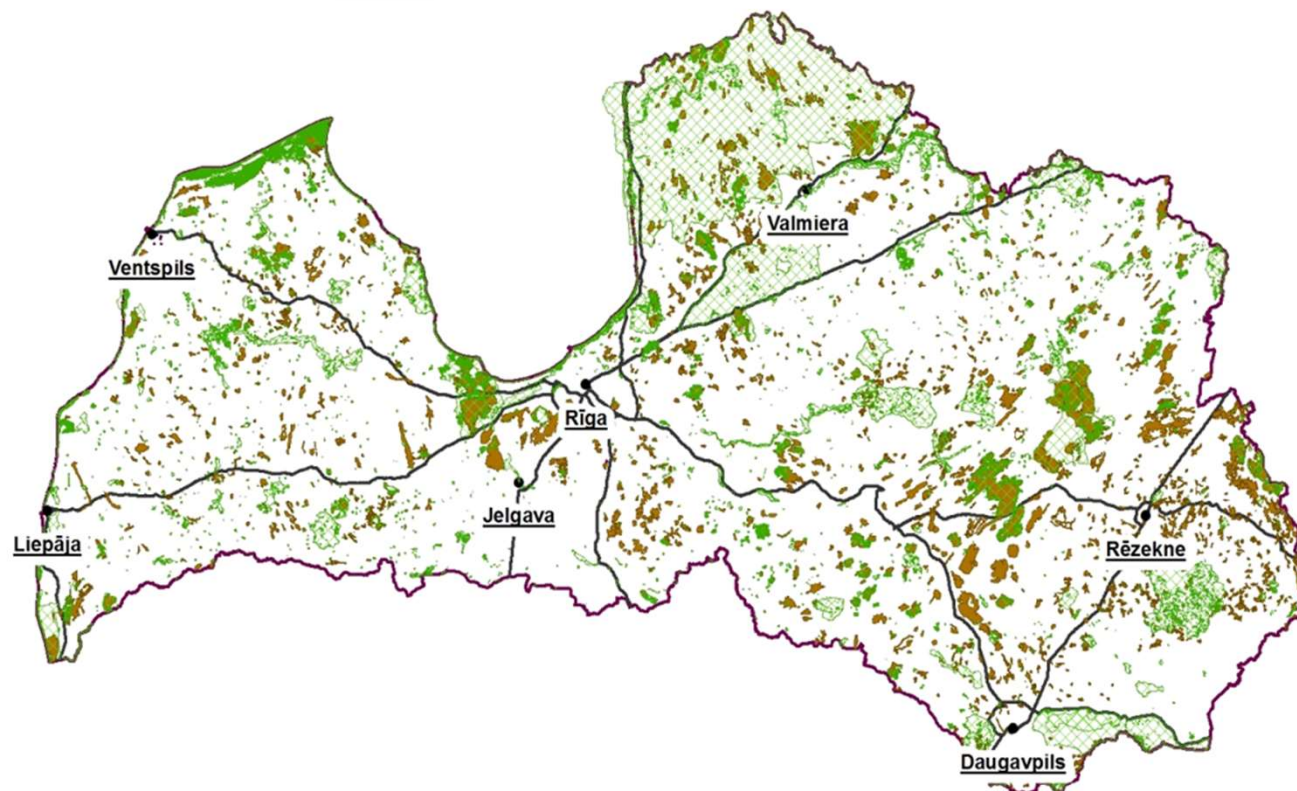
Derīgais izrakteņis	Mērvienība	Krājumu kategorija	Krājumi 2016.g. 1. janvārī	Atradņu skaits
Kūdra	tūkst. t ar mitrumu 40%	A	129876.61	86
	tūkst. t ar mitrumu 40%	N	23128.19	-

* Dati no VSIA «Latvijas Vides, ģeoloģijas un meteoroloģijas centrs» derīgo izrakteņu krājumu bilances un informācija no Latvijas Kūdras asociācijas



Vides aizsardzības un
reģionālās attīstības
ministrija

Kūdras ieguve Latvijā (2)



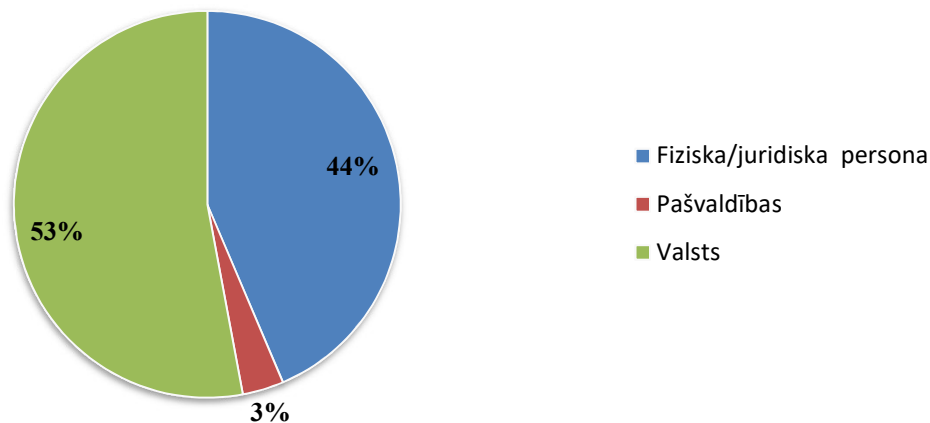
Latvijas kūdras purvu ģeotelpiskā karte@"Inovācija kūdras izpētē un jaunu to saturošu produktu izveidē", 2010-2013. gads



Vides aizsardzības un
reģionālās attīstības
ministrija

«Vēsturiskās» kūdras ieguves vietas

- veikta vēsturiski kūdras ieguvei izmantoto teritoriju apzināšana, izmantojot kamerālo metodi, kas ietver teritorijas identifikāciju, izvērtēšanu un tās tālāku interpretēšanu, pamatojoties uz materiālu analīzi un speciālistu pieredzi
- izvērtēšanas rezultātā identificēti 190 laukumi, kur veikta kūdras ieguve
- kopējā identificēto laukumu platība sastāda 26 232 ha



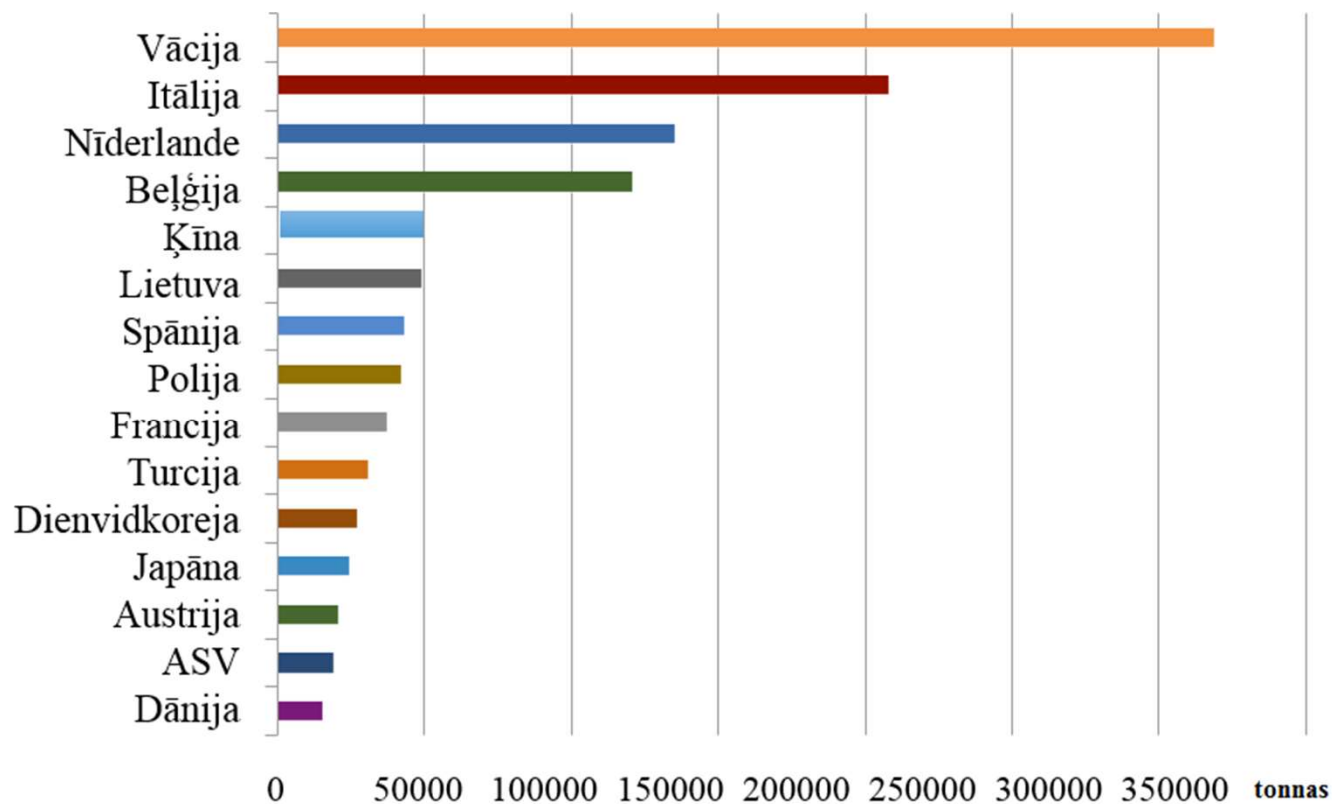
Vēsturisko kūdras ieguves teritoriju % sadalījums atbilstoši īpašumtiesību statusam



Vides aizsardzības un
reģionālās attīstības
ministrija

Kūdras izmantošana (1)

- 95% tiek eksportēti
- Pēc CSP datiem, 2015. gadā tika eksportētas 1,3 milj. t kūdras uz 104 valstīm





Vides aizsardzības un
reģionālās attīstības
ministrija

Zemā tipa kūdras izmantošanas iespējas

Nozare	Izmantošanas veids
Papīra rūpniecība	Papīrs, iesaiņojums, iepakojums
Celtniecība	Būvmateriāli, termoizolācijas un skaņas izolācijas materiāli
Pārtikas rūpniecība	Produktu apvalki, pārtikas krāsvielas, pārtikas piedevas, šķiedrvielas
Sorbenti	Ūdens attīrīšana, piesārņojuma likvidēšana
Medicīna	Medikamentu apvalki, uztura bagātinātāji, medicīniskie preparāti, detoksikācija, kosmētika, apsēji, kompreses, šķiedrvielu preparāti
Lopkopība	Pakaiši, uztura bagātinātāji, medicīniskie preparāti
Lauksaimniecība	Substrāti, komposts
Ķīmiskā rūpniecība	Biodegviela, aktivētā ogle
Tekstilrūpniecība	Apģērbs, aksesuāri



Vides aizsardzības un
reģionālās attīstības
ministrija

Pamatnostādņu rīcības virzieni (1)

1. veikt kūdras atradņu **inventarizāciju** un nodrošināt **ilgtspējīgu kūdras resursu apsaimniekošanu** un izmantošanu tautsaimniecībā:

- ▶ Nodrošināt vienotu ģeotelpiskās informācijas sistēmu
- ▶ kūdras resursu ģeoloģiskā kartēšana, nosakot potenciāli izmantojamus resursus
- ▶ Apzināt degradēto purvu platības un to prioritāru rekultivāciju
- ▶ Izvērtēt iespēju veicināt siltuma un elektroenerģijas ražošanai izmantojamās kūdras kā vietēja energoresursa ilgtspējīgu izmantošanu



Vides aizsardzības un
reģionālās attīstības
ministrija

Pamatnostādņu rīcības virzieni (2)

2. pilnveidot purvu izmantošanas **juridisko ietvaru** un celt institucionālo kapacitāti
 - Pilnveidot normatīvo aktu prasības
 - Izstrādāt vienotu terminoloģiju par purviem un kūdru
 - Veikt pētījumus nacionālo SEG emisiju un CO₂ piesaistes emisijas faktoru pamatavotu uzskaitē dabīgos purvos, degradētos purvos un platībās, kur notiek kūdras ieguve
 - Izvērtēt purvu aizsargjoslu nepieciešamību un efektivitāti un vajadzības gadījumā izstrādāt purvu aizsargjoslu noteikšanas metodiku



Vides aizsardzības un
reģionālās attīstības
ministrija

Pamatnostādņu rīcības virzieni (3)

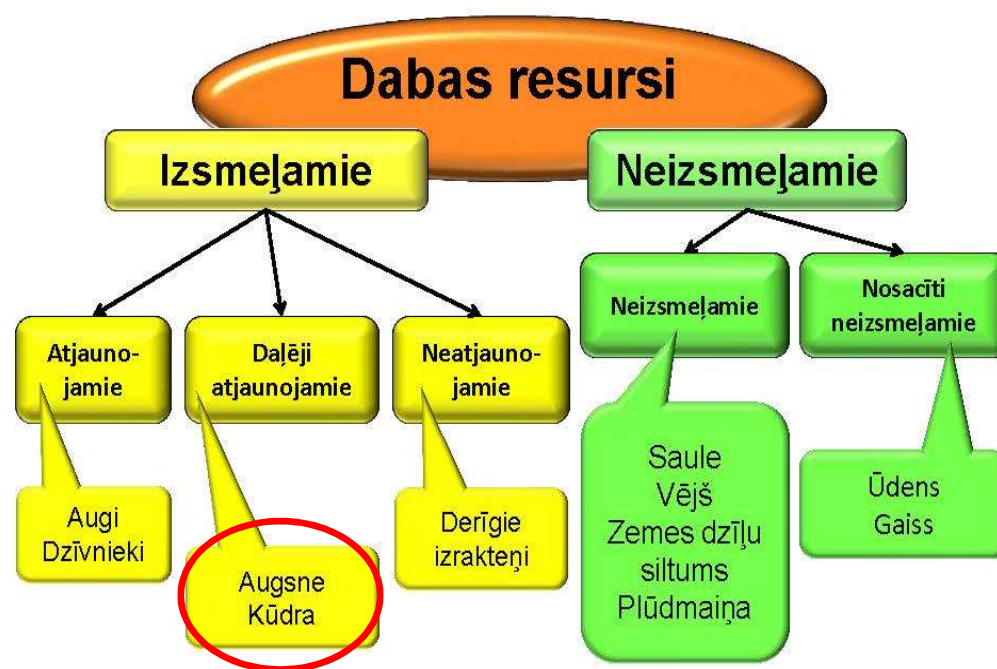
3. pilnveidot **informācijas pieejamību** un veicināt **zinātnisko pētniecību** un inovatīvus risinājumus kūdras ieguvei un izstrādei

- Veikt kūdras atradņu datu digitalizāciju un ar to saistīto datu bāzu pilnveidošanu, tajā skaitā ievērojot arī INSPIRE direktīvas prasības
- Veicināt iespējas iegūt zināšanas kūdras nozarei svarīgās specialitātēs
- Veicināt sabiedrības izglītību derīgo izrakteņu ieguvē, apsaimniekošanā un izmantošanā
- Veikt pētījumus, kuri sniedz informāciju un zināšanas kūdras ieguvē un izmantošanā
- Veikt kūdras izmantošanas iespēju pētījumus, izstrādāt kūdras produktu prototipus – veicināt materiālu aizstāšanu esošos produktos, izmantojot kūdru, un jaunu kūdras produktu izstrādāšana, it īpaši tādu produktu, kam ir ilgs kalpošanas laiks



Vides aizsardzības un
reģionālās attīstības
ministrija

Kūdras resursu ilgtspējīga izmantošana (1)



* Dati no homo ecos: projekta „Latvijas kūdras atradņu datu kvalitātes ieteikumu sagatavošana to uzlabošanai un izmantošanai valsts stratēģijas pamatdokumentu sagatavošanā”



Vides aizsardzības un
reģionālās attīstības
ministrija

Kūdras resursu ilgtspējīga izmantošana (2)

- **Ekonomisko aktivitāšu** nodrošināšana
- Ražošanas radītais **SEG emisiju pieauguma līmenis nedrīkst paaugstināties** virs pašreizējā līmeņa
- Resursa izmantošanas apjomam jānodrošina pietiekami pasākumi **bioloģiskās daudzveidības saglabāšanai un ekosistēmu aizsardzībai**, nodrošinot droša un veselību neapdraudošas vides saglabāšanos pašreizējai un nākamajām paaudzēm
- Saimnieciskajā darbībā iesaistāmā dabas resursa vietas izvēlei, **jānodrošina ievērojami augstākais sabiedrības ieguvumu līmenis**, kas seko izvēlētajā objekta dabas vērtību novērtējuma pakāpei
- **Saglabāt dabas kapitāla daudzumu** ievērojot principu: neatjaunojama (lēni atjaunojošā) resursa, ir jākompensē ar resursu pieaugumu citā vietā vai veidā, saglabājot attiecīgā dabas kapitāla kopējo apjomu



Vides aizsardzības un
reģionālās attīstības
ministrija

Paldies par uzmanību!



Guna Eņģele-Volkova
Vides aizsardzības departaments
Guna.engele-volkova@varam.gov.lv